

Právní rámec vytváření ÚSES v komplexních pozemkových úpravách

6. dubna 2017

Ing. Eva Voženílková
Ministerstvo životního prostředí
eva.vozenilkova@mzp.cz



ÚZEMNÍ SYSTÉM EKOLOGICKÉ STABILITY - HISTORIE

odborná východiska a cíle

formulována v 80. letech 20. století (▶ pojem ekologická stabilita krajiny)

Prof. RNDr. Alois **Zlatník** / doc. Ing. Jan **Lacina** / Ing. Ivan **Dejmal** /

Ing. Igor **Míchal** / Ing. Jiří **Löw** / Dr. Ing. Jaromír **Macků** / ...

přírodovědný základ - biogeografická teorie ostrovů (MacArthur, Wilson, 1967)

reakce na trendy využívání krajiny (očekávané důsledky)

unifikace (zemědělské) krajiny / lesní monokultury / rozvoj technologií užívání krajiny / plošný rozvoj sídel / výstavba a těžba /

- ▶ rozbití stabilních krajinných struktur (drobnozrnné mozaiky)
- ▶ potlačení přirozených funkcí krajiny (vodní režim, degradace půd, ...)
- ▶ Prudký pokles biodiverzity
- ▶ ▶ ▶ omezování (ztráta) **ekosystémových služeb (= společenských požitků poskytovaných ekosystémy)**

projekt ECONET Národní ekologická síť v zemích střední Evropy (1993–1996)
pod záštitou IUCN

ÚZEMNÍ SYSTÉM EKOLOGICKÉ STABILITY

Teorie ÚSES je založena na BIOGEOGRAFICKÉ DIFERENCIACI KRAJINY V GEOBIOCENOLOGICKÉM POJETÍ

(bio)cenóza – společenstvo rostlin a živočichů

biogeografické regiony ▶ typy biochor ▶ skupiny typů geobiocénů (STG) ▶ typy biotopů

Teorie ÚSES využívá poznatků o **závislosti** složení a struktury **přírozených** společenstev (biocenóz)

- na **geografických** podmínkách (zeměpisná šířka/délka, nadmořská výška, klima)
- na **geologických** podmínkách (struktura a složení geologických vrstev)
- na **pedologických** podmínkách (složení a struktura půdy)
- na **hydrologických** podmínkách (vodní / zamokřené / střední / výsušné/suché)
- na dalších podmínkách (např. orientace ke světovým stranám apod.)

horniny – reliéf – půda – voda – biota – člověk – civilizační prvky

ÚZEMNÍ SYSTÉM EKOLOGICKÉ STABILITY

Metodika vymezení územního systému ekologické stability (březen 2017)

zveřejněna 3. dubna 2017

<http://www.opzp.cz/vyzvy/52-vyzva/dokumenty>

- vychází z teorie ÚSES formulované v 80. letech 20. století a navazuje na Rukověť projektanta místního ÚSES z r. 1995.
- podrobněji koncept ÚSES rozpracovává,
- aktualizuje základní přírodovědná východiska a principy vymezení ÚSES včetně stanovení prostorových i funkčních parametrů i vztahu k biogeografickým jednotkám.
- **zabývá se vymezením NR, R i M ÚSES především v oborových dokumentacích (plánech ÚSES)**
- přizpůsobuje se současné právní úpravě i metodickým postupům v oblasti územního plánování a pozemkových úprav
- uplatňují se v ní praktické zkušenosti autorizovaných projektantů ÚSES

ÚZEMNÍ SYSTÉM EKOLOGICKÉ STABILITY - ÚSES

K ČEMU SLOUŽÍ?

- ✓ **OCHRANA A OBNOVA PŘIROZENÉ FUNKCE KRAJINY** – ekologické stability (zdroj ekosystémových služeb)
- ✓ zachování **přírozeného** genofondu krajiny, příznivé působení na okolní méně stabilní ekosystémy, **podpora možnosti** polyfunkčního využití krajiny a zachování významných krajinných fenoménů
- ≠ zajištění migrace (vyšších) savců – ale
- ≠ utváření krajinné kompozice (estetika)

Legislativní zakotvení ÚSES

Zákon č. 114/1992 Sb., o ochraně přírody a krajiny
a jeho prováděcí předpisy (vyhláška č. 395/1992 Sb.)

Zákon č. 183/2006 Sb., o územním plánování a stavebním řádu
a jeho prováděcí předpisy (zejména vyhláška č. 500/2006 Sb.)

Promítá se do dalších předpisů, mj. v oblasti provádění pozemkových úprav

ÚZEMNÍ SYSTÉM EKOLOGICKÉ STABILITY - ÚSES

definice dle § 3 odst. 1 písm. a) ZOPK

- a) **územní systém ekologické stability** krajiny (dále jen "systém ekologické stability,,; ÚSES) je **vzájemně propojený soubor** přirozených i pozměněných, avšak přírodě blízkých **ekosystémů**, které **udržují přírodní rovnováhu**. Rozlišuje se místní, regionální a nadregionální systém ekologické stability,

Ekologická stabilita

(definice dle § 4 zákona č. 17/1992 Sb., o životním prostředí)

Ekologická stabilita je schopnost ekosystému **vyrovnávat změny** způsobené vnějšími činiteli a **zachovávat své přirozené vlastnosti a funkce**.

KES - koeficient ekologické stability (Míchal, 1985)

Vyjadřuje podíl **ekologicky významných ploch k plochám nízké ekologické stability** v území, přičemž za ekologicky významné plochy se považují **lesy, pastviny, mokřady, rybníky, sady, louky** apod., a za plochy nízké ekologické stability se považují **zastavěné plochy, orná půdy, chmelnice, vinice a sady s černým úhorem**.

$KES > 3,0$ přírodní a přírodě blízká krajina s výraznou převahou ekologicky stabilních struktur a nízkou intenzitou využívání krajiny člověkem

$KES < 0,1$ území s maximálním narušením přírodních struktur, základní ekologické funkce musejí být soustavně nahrazovány technickými zásahy

Výřez z přehledu ČSÚ – data KES jednotlivých obcí ČR 2012

uap_obce_2012 [režim kompatibility] - Microsoft Excel

Soubor Domů Vložení Rozložení stránky Vzorce Data Revize Zobrazení

Vymout Kopírovat Vložit Kopírovat formát Schránka Písmo Zarovnání Číslo Podmíněné formátování Formátovat jako tabulku Styly Buňky Úpravy

normální_List1 Normální Chybně Neutrální

Automatické shrnutí Vyplnit Vymazat Seřadit a filtrovat Najít a vybrat

G3

| | A | B | C | D | E | F | G | H | AF | AG | AH | AI | AJ | AK | AL | AM | AN | AO | AP | AQ | AR | AZ | BA | BB | BC | BF |
|----|--------------------------------|----------------|--------|--------|---------------|----------------|---------------------|---------------------------|---------------------------------|----------------|----------------|-------------|--------------|------------------|----------------------------|-----------------|-------------------|-----------------------|---------------------|----------------------|---------------------|--------------------|--------------------|---------|---------------------------|---------|
| 1 | Územně analytické podklady ČSÚ | | | | | | | | | | | | | | | | | | | | | | | | | |
| 2 | Aktualizace ke dni: 28.6.2013 | | | | | | | | | | | | | | | | | | | | | | | | | |
| 3 | | | | | | | | | | | | | | | | | | | | | | | | | | |
| 4 | kodkraj | kodokres | kodorp | kodpou | kodobce | zuj_num | naz_zuj | 1.1. | 30.1 | 30.2 | 30.3 | 30.4 | 30.5 | 30.6 | 30.7 | 30.8 | 30.9 | 30.10 | 30.11 | 30.12 | 30.13 | krajn | okres | okresn | orp | orpn |
| 5 | Kód KRAJ_NUTS | Kód OKRES_NUTS | SOORP | SOPOU | kód obce text | kód obce číslo | ázev územní jednotk | Počet obyvatel (k 31.12.) | Koeficient ekologické stability | Orná půda (ha) | Chmelnice (ha) | Vínice (ha) | Zahrady (ha) | Ovocné sady (ha) | Trvalé travní porosty (ha) | Lesní půda (ha) | Vodní plochy (ha) | Zastavěné plochy (ha) | Ostatní plochy (ha) | Zemědělská půda (ha) | Celková výměra (ha) | KRAJ | Kód CZ_NUTS (LAU1) | OKRES | SPRÁVNÍ OBCE S ROZŠÍŘENOU | |
| 6 | 2012 | 2012 | 2012 | 2012 | 2012 | 2012 | 2012 | 2012 | 2012 | 2012 | 2012 | 2012 | 2012 | 2012 | 2012 | 2012 | 2012 | 2012 | 2012 | 2012 | 2012 | 2012 | 2012 | 2012 | 2012 | 2012 |
| 7 | 3018 | 40924 | x | x | 554782 | 554782 | Praha | 1246780 | 0,31 | 14676,1 | - | 10,3 | 3959,5 | 618,6 | 870,1 | 5121,6 | 1076,0 | 4994,9 | 18287,9 | 20134,7 | 49615,2 | Hlavní město Praha | CZ011 | Praha | | |
| 8 | 3026 | 40169 | 2101 | 21011 | 529303 | 529303 | Benešov | 16541 | 0,81 | 1727,8 | - | - | 122,1 | 34,6 | 479,2 | 1378,0 | 83,8 | 141,7 | 719,8 | 2363,6 | 4687,0 | Středočeský | CZ0201 | Benešov | 2101 | Benešov |
| 9 | 3026 | 40169 | 2101 | 21013 | 532924 | 532924 | Bukovany | 753 | 0,43 | 438,9 | - | - | 19,8 | 0,4 | 27,5 | 174,4 | 1,7 | 11,8 | 66,0 | 486,6 | 740,5 | Středočeský | CZ0201 | Benešov | 2101 | Benešov |
| 10 | 3026 | 40169 | 2101 | 21011 | 529451 | 529451 | Bystřice | 4338 | 0,49 | 3707,7 | - | - | 143,6 | 25,9 | 730,7 | 1061,4 | 130,6 | 104,1 | 431,7 | 4608,0 | 6335,8 | Středočeský | CZ0201 | Benešov | 2101 | Benešov |
| 11 | 3026 | 40169 | 2101 | 21011 | 529478 | 529478 | Čakov | 126 | 0,41 | 343,0 | - | - | 5,3 | 0,3 | 84,3 | 60,2 | 3,0 | 5,5 | 27,3 | 432,9 | 528,9 | Středočeský | CZ0201 | Benešov | 2101 | Benešov |
| 12 | 3026 | 40169 | 2101 | 21011 | 529516 | 529516 | Čerčany | 2745 | 1,00 | 200,7 | - | - | 75,4 | 0,8 | 41,3 | 194,7 | 9,4 | 24,1 | 98,3 | 318,3 | 644,8 | Středočeský | CZ0201 | Benešov | 2101 | Benešov |
| 13 | 3026 | 40169 | 2101 | 21011 | 529541 | 529541 | Český Šternberk | 152 | 1,85 | 112,9 | - | - | 16,2 | 3,4 | 93,1 | 213,5 | 28,8 | 7,4 | 71,3 | 225,7 | 546,6 | Středočeský | CZ0201 | Benešov | 2101 | Benešov |
| 14 | 3026 | 40169 | 2101 | 21011 | 529567 | 529567 | Čtyřkoly | 586 | 0,82 | 92,3 | - | - | 36,6 | 0,3 | 13,6 | 67,5 | 12,1 | 9,5 | 56,4 | 142,8 | 288,4 | Středočeský | CZ0201 | Benešov | 2101 | Benešov |
| 15 | 3026 | 40169 | 2101 | 21011 | 529621 | 529621 | Divišov | 1584 | 0,69 | 1548,5 | - | - | 55,8 | 12,4 | 288,2 | 877,2 | 26,2 | 43,0 | 246,8 | 1904,8 | 3097,9 | Středočeský | CZ0201 | Benešov | 2101 | Benešov |
| 16 | 3026 | 40169 | 2101 | 21011 | 532151 | 532151 | Drahňovice | 79 | 3,90 | 128,5 | - | - | 3,4 | 2,7 | 99,3 | 536,1 | 9,1 | 3,2 | 35,1 | 233,9 | 817,4 | Středočeský | CZ0201 | Benešov | 2101 | Benešov |
| 17 | 3026 | 40169 | 2101 | 21011 | 529745 | 529745 | Hvězdonice | 309 | 0,60 | 50,6 | - | - | 15,6 | - | 10,0 | 20,3 | 6,5 | 6,5 | 30,6 | 76,3 | 140,2 | Středočeský | CZ0201 | Benešov | 2101 | Benešov |
| 18 | 3026 | 40169 | 2101 | 21013 | 532886 | 532886 | Chářovice | 186 | 0,52 | 245,9 | - | - | 4,5 | 0,8 | 44,4 | 50,9 | 42,3 | 5,6 | 22,4 | 295,6 | 416,9 | Středočeský | CZ0201 | Benešov | 2101 | Benešov |
| 19 | 3026 | 40169 | 2101 | 21013 | 532878 | 532878 | Chleby | 59 | 1,52 | 75,5 | - | - | 1,9 | - | 94,5 | 41,9 | 3,1 | 3,3 | 14,1 | 171,8 | 234,3 | Středočeský | CZ0201 | Benešov | 2101 | Benešov |
| 20 | 3026 | 40169 | 2101 | 21011 | 532045 | 532045 | Chlístov | 333 | 0,65 | 140,0 | - | - | 11,2 | 6,7 | 29,2 | 63,3 | 3,1 | 6,2 | 29,0 | 187,1 | 288,8 | Středočeský | CZ0201 | Benešov | 2101 | Benešov |
| 21 | 3026 | 40169 | 2101 | 21012 | 529796 | 529796 | Chocerady | 1217 | 1,67 | 500,8 | - | - | 53,5 | 1,6 | 105,7 | 918,0 | 38,1 | 28,1 | 138,7 | 661,6 | 1784,5 | Středočeský | CZ0201 | Benešov | 2101 | Benešov |
| 22 | 3026 | 40169 | 2101 | 21012 | 532606 | 532606 | Choratice | 74 | 1,45 | 164,0 | - | - | 3,0 | - | 37,4 | 221,3 | 1,6 | 4,2 | 13,5 | 204,4 | 445,0 | Středočeský | CZ0201 | Benešov | 2101 | Benešov |
| 23 | 3026 | 40169 | 2101 | 21011 | 529818 | 529818 | Chotýšany | 515 | 1,00 | 595,6 | - | - | 18,9 | 5,7 | 176,8 | 447,3 | 50,9 | 17,6 | 83,7 | 797,1 | 1396,8 | Středočeský | CZ0201 | Benešov | 2101 | Benešov |
| 24 | 3026 | 40169 | 2101 | 21011 | 532037 | 532037 | Chrášťany | 229 | 1,14 | 469,4 | - | - | 12,3 | 1,1 | 219,3 | 366,9 | 13,9 | 11,3 | 59,8 | 702,0 | 1153,9 | Středočeský | CZ0201 | Benešov | 2101 | Benešov |
| 25 | 3026 | 40169 | 2101 | 21011 | 529940 | 529940 | Kozmice | 286 | 0,78 | 401,4 | - | - | 12,4 | 2,0 | 61,9 | 266,5 | 6,2 | 9,3 | 36,4 | 477,7 | 796,2 | Středočeský | CZ0201 | Benešov | 2101 | Benešov |
| 26 | 3026 | 40169 | 2101 | 21013 | 529958 | 529958 | Křhanice | 916 | 3,52 | 214,4 | - | - | 46,6 | 2,2 | 64,1 | 926,3 | 8,1 | 15,6 | 67,3 | 327,3 | 1344,6 | Středočeský | CZ0201 | Benešov | 2101 | Benešov |
| 27 | 3026 | 40169 | 2101 | 21013 | 529974 | 529974 | Křňany | 388 | 3,51 | 147,8 | - | - | 44,9 | 6,1 | 437,6 | 433,1 | 30,8 | 15,0 | 108,4 | 636,4 | 1223,7 | Středočeský | CZ0201 | Benešov | 2101 | Benešov |
| 28 | 3026 | 40169 | 2101 | 21011 | 529991 | 529991 | Křečovice | 753 | 0,89 | 1445,5 | - | - | 43,6 | 3,4 | 373,8 | 975,6 | 107,1 | 33,3 | 204,3 | 1866,4 | 3186,7 | Středočeský | CZ0201 | Benešov | 2101 | Benešov |
| 29 | 3026 | 40169 | 2101 | 21013 | 530051 | 530051 | Lešany | 704 | 0,84 | 553,3 | - | - | 37,9 | 1,7 | 92,9 | 501,0 | 23,8 | 22,7 | 210,6 | 685,9 | 1444,0 | Středočeský | CZ0201 | Benešov | 2101 | Benešov |
| 30 | 3026 | 40169 | 2101 | 21011 | 532258 | 532258 | Litichovice | 63 | 0,51 | 117,3 | - | - | 3,1 | - | 25,1 | 35,6 | 1,2 | 2,4 | 8,5 | 145,5 | 193,1 | Středočeský | CZ0201 | Benešov | 2101 | Benešov |
| 31 | 3026 | 40169 | 2101 | 21011 | 532193 | 532193 | Lštěň | 390 | 2,00 | 101,5 | - | - | 44,1 | - | 43,8 | 204,8 | 18,9 | 8,8 | 45,6 | 189,5 | 467,5 | Středočeský | CZ0201 | Benešov | 2101 | Benešov |
| 32 | 3026 | 40169 | 2101 | 21011 | 530115 | 530115 | Maršovice | 729 | 0,44 | 1524,9 | - | - | 45,8 | 3,0 | 358,7 | 309,7 | 27,3 | 30,4 | 119,0 | 1932,3 | 2418,6 | Středočeský | CZ0201 | Benešov | 2101 | Benešov |
| 33 | 3026 | 40169 | 2101 | 21011 | 530204 | 530204 | Mrač | 781 | 0,78 | 262,2 | - | - | 34,2 | 1,7 | 54,8 | 175,3 | 3,9 | 13,3 | 69,4 | 353,0 | 614,9 | Středočeský | CZ0201 | Benešov | 2101 | Benešov |

uap2012 evidence změn

Připraven 100%

Start Po... Vy... DO... P 14... Ma... P 12... P 14... 4... W 14... W dok... W pr... W ma... W vp... Por... P kon... W Do... KE... Mic... CS 15:24

Jako nepřímý ukazatel reálného ekologického stavu krajiny lze využít např. zjištěný **podíl ploch přírodních či přírodě blízkých biotopů v území**, který Využívá informace z tzv. **vrstvy mapování biotopů AOPK ČR**

VRSTVA MAPOVÁNÍ BIOTOPŮ(VMB)

- obsahuje soubor informací o existujících biotopech zjištěných v rámci projektu mapování zobrazený v mapovém podkladu
- poskytuje celoplošné informace o výskytu přírodních biotopů na území ČR
- je pravidelně aktualizována na základě zjištění mapovatelů
- cyklus aktualizace je 12 let
- pracuje se spektrem specifikovaných biotopů (viz Katalog biotopů)

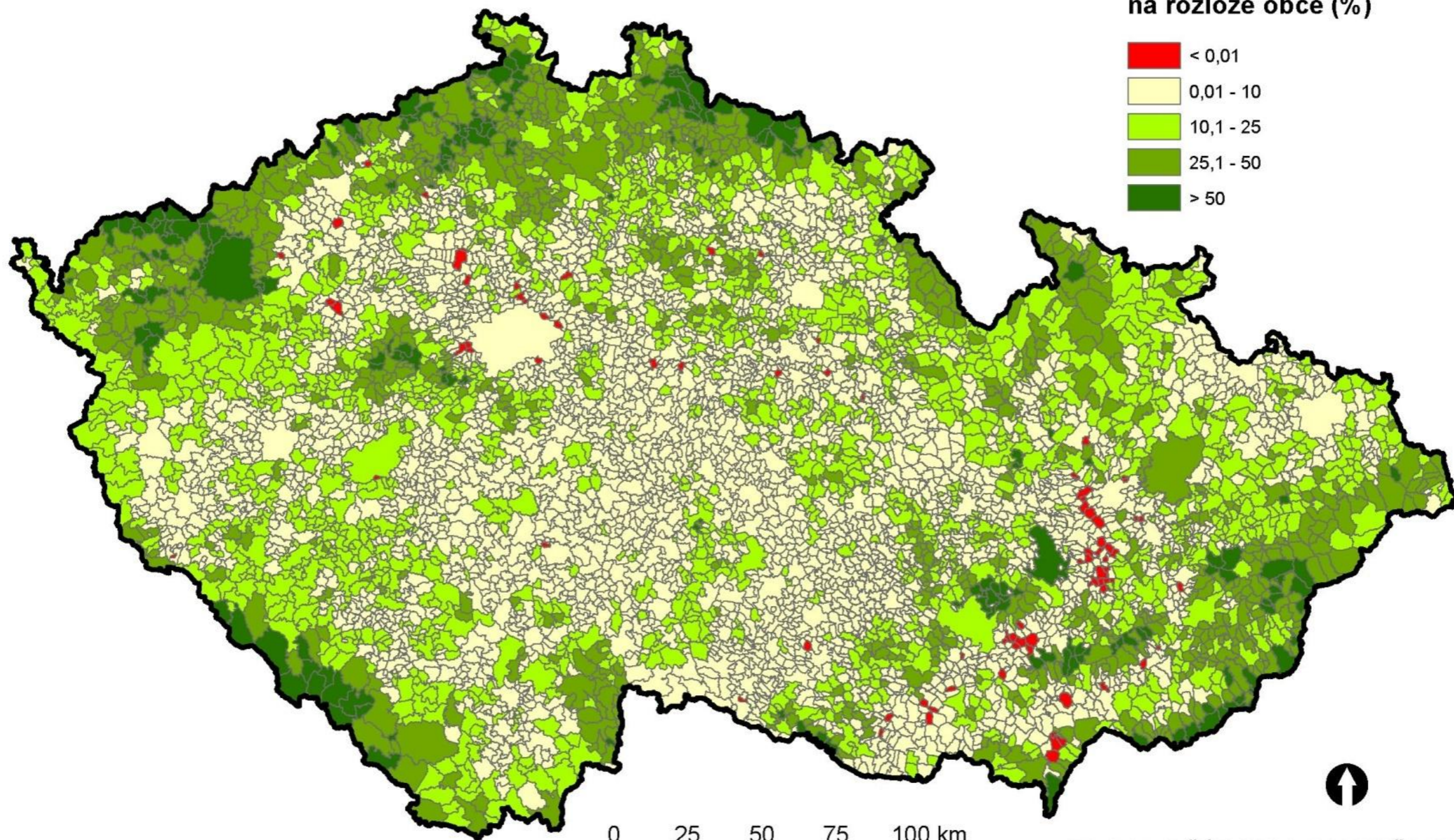
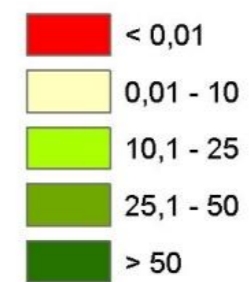
https://cs.wikipedia.org/wiki/Katalog_biotop%C5%AF_%C4%8Cesk%C3%A9_republiky

Přírodní biotopy mají ze všech kategorií krajinného pokryvu nejvyšší ekologickou stabilitu; jejich podíl na celkové ploše území má proto velkou vypovídací hodnotu o ekologické stabilitě. Dle podílu přírodních biotopů na celkové rozloze obcí lze rozlišit:

- obce s podílem přírodních biotopů do 10 % 3 434 obcí (cca polovina obcí)
- obce s podílem PB 10% až 20% 1 406 obcí (tj. 1 962,7 tis ha)
- obce s podílem PB 20–30 % 660 obcí (tj. 1 075,1 tis ha)
- obce s podílem PB 30–50 % 562 obcí (tj. 1 042,8 tis. ha)
- obce s podílem PB nad 50 % 190 obcí (tj. 408,1 tis ha).

Podíl ploch přírodních biotopů vůči plochám ostatním závisí na více faktorech a stávající znalosti neumožňují stanovit, jaký podíl přírodních biotopů je pro zachování ekologické stability krajiny nutný. **Vzhledem k velkému množství obcí s podílem PB nižším než 10% a jejich seskupení do souvislých a rozsáhlých celků lze považovat míru ekologické stability krajiny České republiky za nízkou.**

**Podíl přírodních biotopů
na rozloze obce (%)**



Zdroj dat: © ČÚZK 2014, © AOPK ČR 2015

ÚZEMNÍ SYSTÉM EKOLOGICKÉ STABILITY

Vytváření ÚSES = veřejný zájem

Dlouhodobý cíl vytváření ÚSES

Vymezováním a realizací skladebných částí ÚSES zajistit plně funkční síť ekologicky stabilních částí krajiny

- 1. fáze: VYMEZOVÁNÍ** = identifikace kostry ekologické stability a potenciálu krajiny + zajištění územních podmínek (územní plánování + pozemkové úpravy)
 - ▶ v zásadách územního rozvoje dochází ke zpřesnění koncepce NR ÚSES
 - ▶ v územních plánech dochází k upřesnění koncepce ze ZÚR **vymezením ploch**, jimž jsou **stanoveny podmínky využití** (nepřípustné, podmíněně přípustné)
 - ▶ v rámci komplexních pozemkových úprav je ÚSES **vymezován plánem** společných zařízení (vztah PSZ KoPÚ a ÚPD !!!)
- 2. fáze: REALIZACE** = projekty, doplňování chybějících vymezených částí
zásadní úloha pozemkových úprav

Základní povinnosti při obecné ochraně přírody a krajiny

(§ 4 odst. 1 ZOPK)

Vymezení systému ekologické stability, zajišťujícího uchování a reprodukci přírodního bohatství, příznivé působení na okolní méně stabilní části krajiny a vytvoření základů pro mnohostranné využívání krajiny stanoví a jeho hodnocení **provádějí orgány územního plánování a ochrany přírody** ve spolupráci s orgány vodohospodářskými, ochrany zemědělského půdního fondu a státní správy lesního hospodářství.

Ochrana systému ekologické stability je povinností všech vlastníků a uživatelů pozemků tvořících jeho základ; jeho vytváření je veřejným zájmem, na kterém se podílejí **vlastníci pozemků, obce i stát**. Podrobnosti vymezení a hodnocení systému ekologické stability a podrobnosti plánů, projektů a opatření v procesu jeho vytváření stanoví Ministerstvo životního prostředí České republiky (dále jen "Ministerstvo životního prostředí") **obecně závazným právním předpisem**.
(viz vyhláška č. 395/1992 Sb., § 1 – 6)

Kompetence orgánů ochrany přírody

(§ 77 – 79 ZOPK)

Příslušný **orgán ochrany přírody** „**vymezuje a hodnotí** nadregionální (regionální, místní) **územní systém ekologické stability**“.

ÚSES v územním plánování a působnost OOP

vymezování a hodnocení ÚSES ► poskytování údajů o území do ÚAP

úroveň ÚSES orgán ochrany přírody (OOP)

NR ÚSES Ministerstvo životního prostředí (poskytováním pověřilo AOPK)

R ÚSES Krajský úřad - OŽP

Správy CHKO – na území CHKO a jejich ochranných pásem

Správy NP - na území NP a jejich ochranných pásem

újezdni úřady – na území vojenských újezdů

M ÚSES Obecní úřad ORP - OŽP

Správy CHKO – na území CHKO a jejich ochranných pásem

Správy NP - na území NP a jejich ochranných pásem

újezdni úřady – na území vojenských újezdů

OOP nemají kompetenci k vydání závazného stanoviska ve vztahu k ÚSES
(územní a stavební řízení, komplexní pozemkové úpravy)

Závaznost vymezení ÚSES nevzniká správním aktem orgánu ochrany přírody,
ale vzniká vydáním územně plánovací dokumentace formou opatření obecné
povahy (územním rozhodnutím, schválením komplexní pozemkové úpravy)

vyhláška č. 395/1992 Sb. (prováděcí předpis k ZOPK)

Poznámka na úvod:

- *ustanovení §§ 1 – 6 týkající se ÚSES nikdy nebyla novelizována (zůstala v původním znění)*
 - *vyhláška byla formulována v době platnosti zákona č. 50/1976 Sb., o územním plánování a stavebním řádu („starého stavebního zákona“)*
 - *v době vydání vyhlášky byla agenda územního plánování v působnosti Ministerstva životního prostředí
(MMR bylo zřízeno s účinností až od 1. listopadu 1996)*
- *Ustanovení vyhlášky je třeba vždy **vykládat v kontextu platné právní úpravy***

§ 1 vyhlášky č. 395/1992 Sb. (*prováděcí předpis k ZOPK*)

Pro účely této vyhlášky se vymezují následující pojmy územního systému ekologické stability krajiny (dále jen "systém ekologické stability")

- a) **biocentrum** je biotop [§ 3 písm. i) zákona] nebo soubor biotop v krajině [§ 3 písm. k) zákona], který svým stavem a velikostí umožňuje **trvalou existenci** přirozeného či pozměněného, avšak přírodě blízkého ekosystému [§ 3 písm. j) zákona],
- b) **biokoridor** je území, které **neumožňuje** rozhodující části organismů **trvalou dlouhodobou existenci**, avšak **umožňuje jejich migraci mezi biocentry** a tím vytváří z oddělených biocenter síť.
- *rozhodující část organismů - potenciální rostlinná společenstva vázaná na podmínky stanoviště / STG / biochory / bioregionu..... a na ně přímo vázané organismy (hmyz, houby, resp. plísně, apod.)*
 - *migrují jejich (generativní i vegetativní) rozmnožovací elementy*

§ 2 vyhlášky č. 395/1992 Sb.

- (1) **Vymezení** místního, regionálního i nadregionálního systému ekologické stability **stanoví orgány ochrany přírody v plánu systému ekologické stability** (srovnej § 4 odst. 1 ZOPK).
- (2) Plán systému ekologické stability obsahuje
 - a) **mapový zakres** existujících a navržených biocenter a biokoridorů s vyznačením zvláště chráněných částí přírody, a to v měřítku 1:50 000 a větším pro nadregionální a regionální systém ekologické stability a v měřítku 1:10 000 a větším pro místní systém ekologické stability,
 - b) **tabulkovou a popisnou část** charakterizující funkční a prostorové ukazatele, zejména rozmanitost ekosystémů, charakteristiky zvláště chráněných částí přírody, prostorové vazby, nezbytné prostorové údaje (**minimální plochy** biocenter, **maximální délky** biokoridorů a jejich **minimální nutné šířky**) a jejich současný stav,
 - c) **blíže odůvodnění** včetně návrhů rámcových opatření k jeho zachování a zlepšení.

*Závaznost vymezení ÚSES **nevzniká správním aktem orgánu ochrany přírody, ale vzniká vydáním územně plánovací dokumentace formou opatření obecné povahy (územním rozhodnutím, schválením komplexní pozemkové úpravy)***

Plán ÚSES – jeho význam v kontextu stavebního zákona

oborový podklad orgánu ochrany přírody (OOP)

- **Plán NR ÚSES** (koncepce) – podklad pro ZÚR
- **Plán R ÚSES** (koncepce) – navazuje na NR ÚSES a zpřesňuje a doplňuje ho
- **Plán M ÚSES** (upřesnění koncepce NR a R ÚSES a jeho doplnění o M ÚSES)

obsah plánu ÚSES podle § 2 vyhlášky č. 395/1992 Sb.

Zadavatel – příslušný OOP, **optimálně pro celý správní obvod**

Způsob uplatnění v procesu ÚP - optimálně **plán ► ÚAP ► ÚPD**

Plán ÚSES a vymezení ÚSES v ÚPD - **podklad ► závazný dokument**

Projednání plánu ÚSES s DO - **v procesu pořizování ÚPD**

Generel ÚSES či jiná podobné dokumentace - **revize/aktualizace ► Plán ÚSES**

ÚSES v PSZ vymezen odlišně od ÚPD – podklad pro změnu ÚPD

Plán místního ÚSES obsahuje všechny hierarchické úrovně ÚSES

sít místního (lokálního) ÚSES navazuje na upřesněné vymezení NR a R ÚSES
pořizuje OOP - ORP, správa NP, správa CHKO, újezdni úřad

plán M ÚSES může identifikovat problematické vymezení vyšších úrovní ÚSES

- **podnět** pro OOP příslušný k (N)R ÚSES **k revizi vymezení**

§ 2 vyhlášky č. 395/1992 Sb.

(3) Plán systému ekologické stability je **podkladem pro projekty** systému ekologické stability podle § 4, provádění pozemkových úprav¹⁾, pro zpracování územně plánovací dokumentace, pro lesní hospodářské plány²⁾ a pro vodohospodářské a jiné dokumenty ochrany a obnovy krajiny. Zpracování plánu systému ekologické stability provádějí **odborně způsobilé osoby**.³⁾

1) Zákon ČNR č. 284/1991 Sb., o pozemkových úpravách a pozemkových úřadech
(*nahrazen zákonem č. 139/2002 Sb., o pozemkových úpravách a pozemkových úřadech*)

2) Zákon ČNR č. 96/1977 Sb., o hospodaření v lesích a státní správě lesního hospodářství
(*nahrazen zákonem č. 289/1995 Sb., o lesích Sb.*)

3) Vyhláška Státní komise pro vědeckotechnický a investiční rozvoj č. 186/1990 Sb., o oprávnění k projektové činnosti
(*nahrazeno zákonem 360/1992 Sb., o výkonu povolání autorizovaných architektů – viz § 6 umožňuje stanovit speciální autorizace, odkazuje se na § 4 odst. 2 písm. c), Autorizační řád ČKA – A3.1*)

§ 3 vyhlášky č. 395/1992 Sb.

- (1) Orgán ochrany přírody **průběžně** provádí **hodnocení** systému ekologické stability (dále jen "hodnocení") z hlediska jeho **stabilizační funkce**.
- (2) Hodnocení obsahuje zejména **upřesnění hranic**, úroveň biologické diverzity, hodnocení druhové skladby porostů a schopnosti ekosystému odolávat znečištění, erozi či jiné fyzikální nebo chemické zátěži prostředí. Jeho výsledkem je **určení, zda systém ekologické stability je vyhovující**, tj. přesně vymezený a schopný bez dalších opatření plnit stabilizující funkce v krajině, **nebo** nevyhovující, tj. **vyžadující vymezení či doplnění biocenter a biokoridorů**.

§ 4 vyhlášky č. 395/1992 Sb.

- (1) Projekty k vytváření systému ekologické stability (dále jen "projekty") jsou souborem přírodovědné, technické, ekonomické, organizační a majetkoprávní dokumentace; jsou nezbytným podkladem zejména k provádění pozemkových úprav.
- (2) Podkladem pro zpracování projektu je schválená územně plánovací dokumentace⁴⁾ nebo plán systému ekologické stability.
- (3) Projekty podle odstavce 1 zajišťují právnické a fyzické osoby uvedené **v § 4 odst. 1 zákona**. Jejich zpracování provádějí odborně způsobilé osoby.³⁾

⁴⁾ § 8 a násl. zákona č. 50/1976 Sb., o územním plánování a stavebním řádu, - *aktuálně podle zákona č. 183/2006 Sb.*)

§ 5 vyhlášky č. 395/1992 Sb.

- (1) **Plán** systému ekologické stability a projekt systému ekologické stability **schvalují příslušné orgány územního plánování v územně plánovací dokumentaci** nebo v územním rozhodnutí.
- (2) Před schválením předkládá příslušný orgán ochrany přírody návrh plánu systému ekologické stability nebo zpracovaný projekt systému ekologické stability **k posouzení a projednání dotčeným orgánům státní správy a účastníkům řízení.**
- (3) Pro objektivní posouzení návrhu plánu systému ekologické stability nebo zpracovaného projektu systému ekologické stability si před jeho schválením mohou orgány ochrany přírody zajistit posouzení u odborně způsobilých právnických či fyzických osob. ³⁾

Poznámka k ustanovení § 5 vyhlášky 395/1992 Sb. (z textu 1. aktualizace Metodické pomůcky k ÚSES – dosud nezveřejněného):

Ustanovení § 5 odst. 1 vyhlášky ve vztahu k územně plánovací dokumentaci bylo formulováno v návaznosti na ustanovení § 26 zákona č. 50/1976 Sb., o územním plánování a stavebním řádu (tzv. starý stavební zákon) a odpovídá stavu právní úpravy v roce 1992. V kontextu současné právní úpravy je tedy třeba považovat vymezení ÚSES za závazné v okamžiku nabytí účinnosti příslušné územně plánovací dokumentace. Ve vztahu k územnímu rozhodnutí je třeba poznamenat, že působnost k vydání územního rozhodnutí náleží stavebním úřadům, nikoliv orgánům územního plánování, a bylo tomu tak i v předchozí právní úpravě (viz § 33 zákona č. 50/1976 Sb., resp. § 84 zákona č. 183/2006 Sb.) V případě, že obec nemá vydaný územní plán, lze v území v souladu s ustanovením § 18 odst. 5 stavebního zákona umístit opatření pro ochranu přírody a krajiny (tedy realizovat skladebné části či prvky ÚSES podle projektů) územním rozhodnutím, mimo jiné též v souvislosti s realizací plánu společných zařízení schválené pozemkové úpravy.

Podrobná pravidla ani forma a závaznost schválení návrhu plánu ÚSES, kterému má předcházet posouzení a projednání návrhu s dotčenými orgány ve smyslu ustanovení § 5 odst. 2 vyhlášky, zejména koordinace postupů OOP a OÚP, nejsou zákonem o ochraně přírody a krajiny ani vyhláškou stanoveny. Proto je třeba při aplikaci tohoto ustanovení vyhlášky v souladu s ustanovením § 4 odst. 1 ZOPK postupovat tak, aby byly s ohledem na ekonomické aspekty nakládání s veřejnými rozpočty naplněny cíle právní úpravy jak v ochraně přírody a krajiny, tak v územním plánování a stavebním řádu, a v maximální možné míře k tomu využít postupy stanovené stavebním zákonem.

Přitom je třeba odlišit postup při vytváření a uplatnění oborového podkladu OOP (plánu ÚSES) v ÚPD a postup při realizaci ÚSES podle projektů ÚSES v souladu s ÚPD. Text vyhlášky v tomto případě klade důraz na zapojení OOP do procesu pořizování, resp. veřejného projednávání ÚPD. V případě pořizení a uplatnění plánu ÚSES (návrhu vymezení ÚSES v ÚPD) postupují orgány ochrany přírody v souladu s § 27 odst. 3 stavebního zákona o poskytování údajů o území pro potřeby pořizování územně analytických podkladů a uplatňují působnost dotčených orgánů při pořizování územně plánovací dokumentace včetně projednávání jejího návrhu zejména podle § 39–42 a § 50–53 stavebního zákona. Neformální projednání návrhu plánu ÚSES s dotčenými orgány je nicméně velmi účelné. Jeho smyslem je s předstihem identifikovat a podle možností eliminovat možné konflikty ÚSES s jinými zájmy či záměry a usnadnit tak průběh veřejného projednání návrhu příslušné ÚPD.

Právní úprava vycházející z ustanovení § 4 odst. 1 zákona o ochraně přírody a krajiny nevylučuje, aby ÚSES vymezily orgány územního plánování v průběhu procesu pořizování územně plánovací dokumentace, není-li k dispozici podklad orgánu ochrany přírody.

Projekt ÚSES je na cestě k realizaci konkrétní části ÚSES stupněm dokumentace srovnatelným s dokumentací pro potřeby územního řízení; analogicky je třeba vycházet z procesních pravidel vztahujících se k územnímu řízení a k působnosti dotčených orgánů v tomto řízení. Až v rámci územního řízení vedeného stavebním úřadem se předpokládá projednání dokumentace (projektu) s účastníky řízení.

§ 6 vyhlášky č. 395/1992 Sb.

- (1) Opatřením k vytváření systému ekologické stability se rozumí **návrh a realizace dílčích či jednoduchých doplnění** systému ekologické stability, zejména místního, které vzhledem k nenáročným technickým, ekonomickým, organizačním a majetkoprávním podmínkám **nevyžaduje předchozí zpracování plánu či projektu** podle § 4 a 5 (např. doplňková výsadba stávajícího biocentra či biokoridoru, založení nevelkého remízu, **výsadba či dosadba liniové zeleně**).
- (2) Opatření podle odstavce 1 zabezpečují právnické a fyzické osoby uvedené v § 4 odst. 1 zákona.

Poznámka: Vymezení pojmu „Opatřením k vytváření systému ekologické stability,, odpovídá do jisté míry v praxi užívanému pojmu „**interakční prvek**,,. Interakční prvek je z hlediska funkčního součástí ÚSES; často jde o velmi subtilní strukturu „neviditelnou“ v měřítku ÚP. Lze ho jako stávající nebo navrhovaný prvek ÚSES s podpůrnou funkcí zahrnout do **Plánu ÚSES (oborová dokumentace orgánu ochrany přírody uplatněná jako podklad pro vymezení ÚSES v ÚPD)**, avšak jeho případné vymezení **jako součásti ÚSES není** předmětem územního plánu. Může ale jít zároveň o limit ochrany přírody (registrovaný VKP, maloplošné ZCHÚ apod.), případně o plochy, které lze v souladu s vyhláškou č. 500/2006 Sb. vymežit jako plochy s využitím „izolační zeleň“ či „ochranná zeleň“.

§ 59 zákona č. 114/1992 Sb., o ochraně přírody a krajiny

Zajištění pozemků k tvorbě systému ekologické stability

- (1) K zajištění podmínek pro vytváření systému ekologické stability se v dohodě s vlastníkem pozemku uskuteční opatření, projekty a plány podle § 4 odst. 1.
- (2) Vyžaduje-li vytváření systému ekologické stability **změnu v užívání pozemku**, se kterou jeho **vlastník nesouhlasí**, **nabídne mu pozemkový úřad**²²⁾ **výměnu** jeho pozemku **za jiný ve vlastnictví státu** v přiměřené výměře a kvalitě, jako je původní pozemek, a to pokud možno v téže obci, ve které se nachází převážná část pozemku původního.
- (3) Na pozemky nezbytné k uskutečnění opatření, projektů a plánů tvorby systému ekologické stability podle § 4 odst. 1 se nevztahují ustanovení o ochraně zemědělského půdního fondu.²³⁾

²²⁾ Zákon ČNR č. 284/1991 Sb., o pozemkových úpravách a pozemkových úřadech.

(139/2002 Sb. , o pozemkových úpravách a pozemkových úřadech + 503/2012 Sb. o SPÚ)

²³⁾ Zákon č. 53/1966 Sb.

(334/1992 Sb., o ochraně zemědělského půdního fondu)

► ► **Rezerva státních pozemků k uskutečňování rozvojových programů státu**

Pozemkové úpravy

(§ 2 zákona č. 139/2002 Sb., o pozemkových úpravách a pozemkových úřadech)

Pozemkovými úpravami se **ve veřejném zájmu prostorově a funkčně uspořádávají pozemky, scelují se nebo dělí a zabezpečuje se jimi přístupnost a využití pozemků a vyrovnání jejich hranic tak, aby se vytvořily podmínky pro racionální hospodaření vlastníků půdy.** V těchto souvislostech původní pozemky zanikají a zároveň se vytvářejí pozemky nové, k nimž se uspořádávají vlastnická práva a s nimi související věcná břemena v rozsahu rozhodnutí podle § 11 odst. 8. **Současně se jimi zajišťují podmínky pro** zlepšení kvality života ve venkovských oblastech včetně napomáhání diverzifikace hospodářské činnosti a zlepšování konkurenceschopnosti zemědělství, **zlepšení životního prostředí, ochranu a zúrodnění půdního fondu, lesní hospodářství a vodní hospodářství zejména v oblasti snižování nepříznivých účinků povodní a sucha, řešení odtokových poměrů v krajině a zvýšení ekologické stability krajiny.** Výsledky pozemkových úprav slouží pro obnovu katastrálního operátu a jako neopomenutelný podklad pro územní plánování.

Pozemkové úpravy = prostředek k **posílení přirozených funkcí krajiny**

PODMÍNKY NEZBYTNÉ k dosažení očekávaného efektu **posílení přirozených funkcí krajiny**

DOSTATEK PŮDY

Zajištění rezervy státní půdy – úkol pro SPÚ

POCHOPENÍ FUNKCÍ / PŘÍNOSŮ SPOLEČNÝCH ZAŘÍZENÍ

ze strany vlastníků = souhlas vlastníků s PSZ, resp. návrhem KoPÚ

FINANČNÍ PROSTŘEDKY NA REALIZACI

Program rozvoje venkova 2014 - 2020

Operační program Životní prostředí 2014 - 2020

DLOUHODOBÁ PÉČE O SPOLEČNÁ ZAŘÍZENÍ (udržitelnost)

Rozpočty obcí + státní rozpočet + vlastníci a uživatelé

Pozemkové úpravy

(§ 9 odst. 8 zákona č. 139/2002 Sb., o pozemkových úpravách...)

Návrh pozemkových úprav

(8) Návrhu nového uspořádání pozemků vlastníků předchází zpracování plánu společných zařízení, kterými jsou **zejména**

a) opatření sloužící ke zpřístupnění pozemků jako polní nebo lesní cesty, mostky, propustky, brody, železniční přejezdy a podobně,

b) protierozní opatření pro ochranu půdního fondu jako protierozní meze, průlehy, zasakovací pásy, záchytné příkopy, terasy, větrolamy, zatravnění, zalesnění a podobně,

c) vodohospodářská opatření sloužící k neškodnému odvedení povrchových vod a ochraně území před záplavami jako nádrže, rybníky, úpravy toků, odvodnění, ochranné hráze, suché poldry a podobně,

d) **opatření k** ochraně a tvorbě životního prostředí, **zvýšení ekologické stability jako místní územní systémy ekologické stability**, doplnění, popřípadě odstranění zeleně a terénní úpravy a podobně.

V případě společných zařízení technického charakteru jde o nové stavby nebo o rekonstrukce, popřípadě modernizace staveb stávajících.

Pozemkové úpravy

(§ 9 odst. 8 zákona č. 139/2002 Sb., o pozemkových úpravách...)

Návrh pozemkových úprav

(8) Návrhu nového uspořádání pozemků vlastníků předchází zpracování plánu společných zařízení, kterými jsou **zejména**

- a) opatření sloužící ke zpřístupnění pozemků jako polní nebo lesní cesty, mostky, propustky, brody, železniční přejezdy a podobně,
- b) protierozní opatření pro ochranu půdního fondu jako protierozní meze, průlehy, zasakovací pásy, záchytné příkopy, terasy, větrolamy, zatravnění, zalesnění a podobně,
- c) vodohospodářská opatření sloužící k neškodnému odvedení povrchových vod a ochraně území před záplavami jako nádrže, rybníky, úpravy toků, odvodnění, ochranné hráze, suché poldry a podobně,
- d) **opatření k ochraně a tvorbě životního prostředí, zvýšení ekologické stability jako místní územní systémy ekologické stability**, doplnění, popřípadě odstranění zeleně a terénní úpravy a podobně.

V případě společných zařízení technického charakteru jde o nové stavby nebo o rekonstrukce, popřípadě modernizace staveb stávajících.

Pozemkové úpravy

(Příloha č. 1 vyhlášky č. 13/2014 Sb., o postupu při provádění pozemkových úprav, část VII. **Plán společných zařízení**)

Plán společných zařízení obsahuje (v technické zprávě):

- a) úvodní část ...,
- b) opatření sloužící ke zpřístupnění pozemků ...,
- c) protierozní opatření pro ochranu zemědělského půdního fondu ...,
- d) vodohospodářská opatření ...,
- e) **opatření k ochraně a tvorbě životního prostředí, posílení ekologické stability krajiny a biodiverzity (zejména skladebné části územního systému ekologické stability určené k realizaci a návrh opatření k zajištění jejich plné funkce).**

Navrhovaná společná zařízení se doplňují podle potřeby výpočty, popřípadě nezbytným rozsahem technického řešení za účelem určení potřebné výměry půdy pro dané opatření

Metodický návod k provádění pozemkových úprav

Aktualizován **1. 1. 2016**

Kapitola 5 Podrobný průzkum terénu a jeho vyhodnocení (Analýza)

5.3.4.4 Vyhodnocení výsledků podrobných terénních průzkumů

Krajina a příroda

5.3.5.3. Územně plánovací dokumentace a (územně plánovací) podklady

Kapitola 10 Plán společných zařízení

10.4.2 Řešení ÚSES

Vztah KoPÚ (ÚSES) a ÚPD - nutný soulad

Územní plán – závazný podklad pro rozhodování v území

Rozhodnutí o (komplexní) pozemkové úpravě – závazný správní akt jako výsledek procesu podle zákona o pozemkových úpravách

Nutno rozlišovat

- plán (PSZ jako podklad pro změnu ÚPD)
- a projekt (schválení projektu k realizaci v souladu s ÚPD)

ÚZEMNÍ SYSTÉM EKOLOGICKÉ STABILITY - Zdroj problémů

tři hierarchické úrovně – (různé kompetence)

cíl vytváření ÚSES:

prostřednictvím vymezování a realizace skladebných částí ÚSES zajistit plně funkční síť ekologicky stabilních částí krajiny

jeden systém

nadregionální úroveň

regionální úroveň

místní úroveň (nebo též lokální)

(interakční prvky)

jedno území

více správních území

jedna krajina

Působnost různých orgánů veřejné správy podle různých právních předpisů



Nutná horizontální součinnost OOP - OÚP - PÚ

Nutná vertikální součinnost OOP (NR + R + M ÚSES)

ÚZEMNÍ SYSTÉM EKOLOGICKÉ STABILITY - SOUČASNOST

vymezení ÚSES

typ dokumentace ► ► ► způsob vyjádření, způsob uplatnění, podrobnost

Plán ÚSES [§ 2 odst. 2 vyhlášky č. 395/1992 Sb.]

oborový podklad orgánu ochrany přírody poskytovaný do ÚAP

(Generely ÚSES) překonaná dokumentace pořizovaná okresními úřady ve smyslu § 5 zákona č. 50/1976 (územní generely)

ÚPD (ZÚR) závazné koncepční vymezení

ÚPD (ÚP) závazné upřesněné vymezení

OPRL [§ 1 odst. 5 písm. g) vyhlášky č. 83/1996 Sb.] - převzaté

LHP/LHO obnova lesa - druhová skladba - porostní skupina - transformované

PSZ KoPÚ vymezení na pozemky ► projekt ÚSES

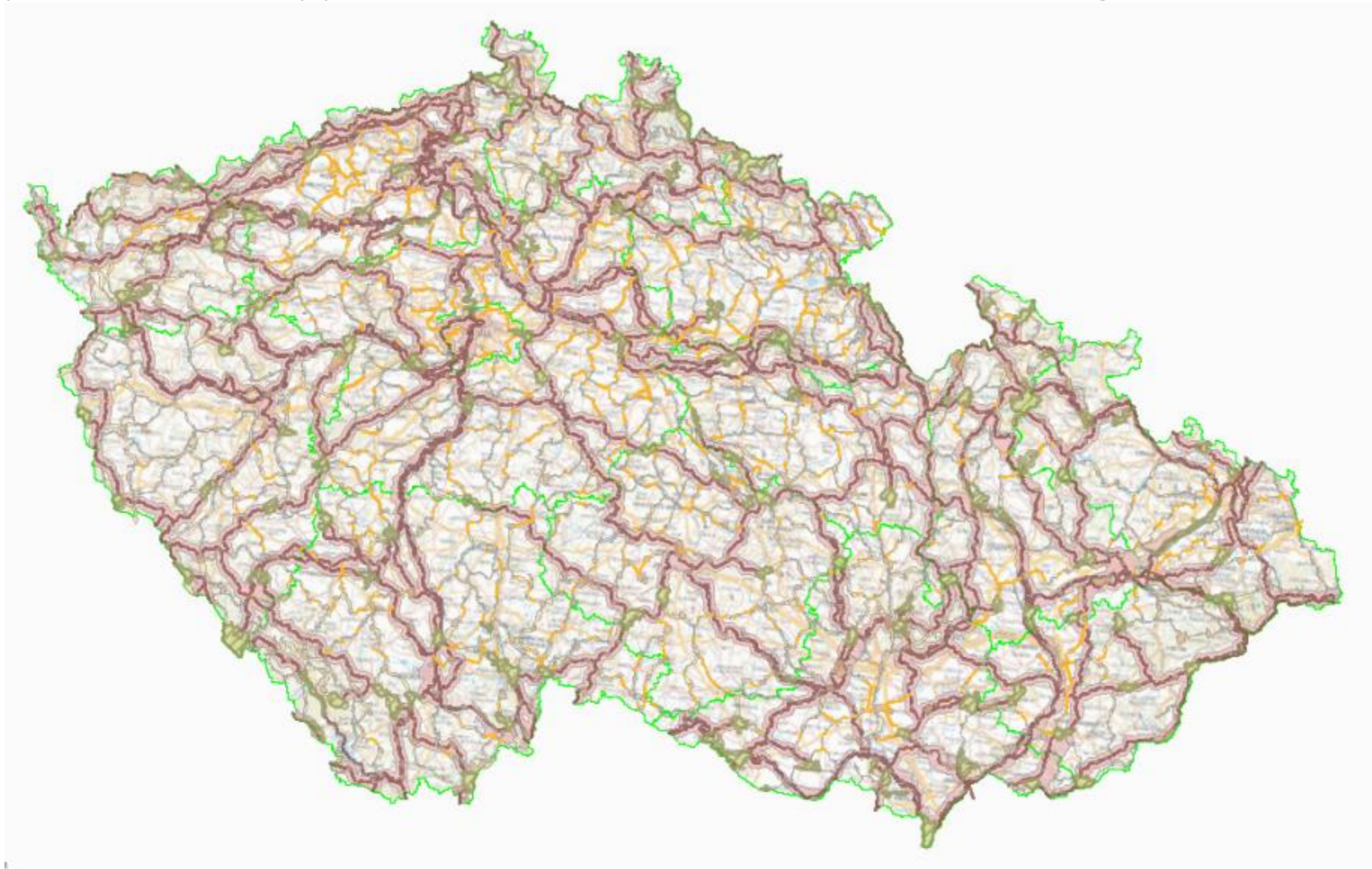
(převzaté, transformované, upřesněné, nové)

Co je ÚSES? „věčná otázka“

upřesněné vymezení v ÚP (plochy pro realizaci) **nebo**

realizované skladebné části (existující, funkční ÚSES)??

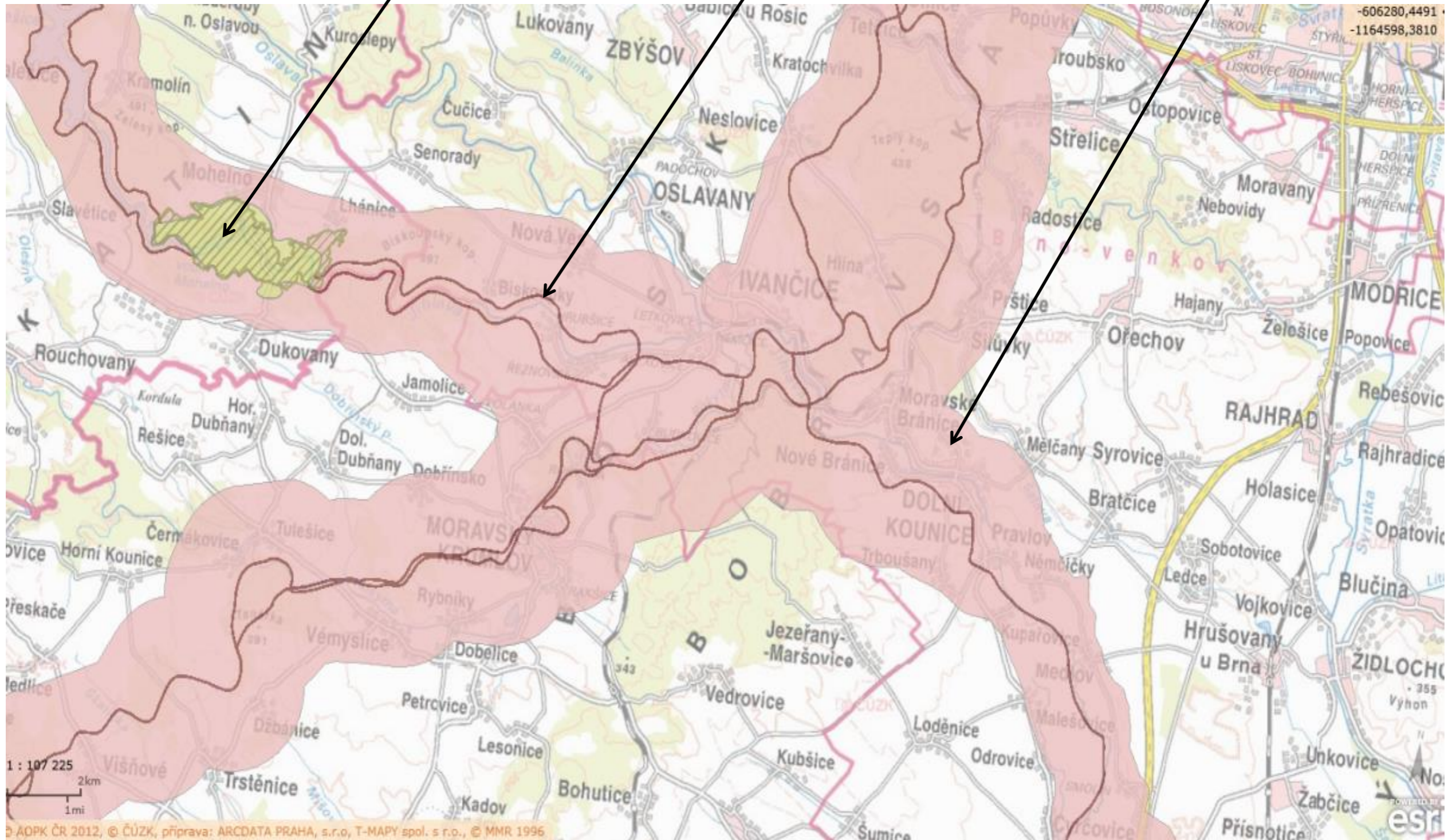


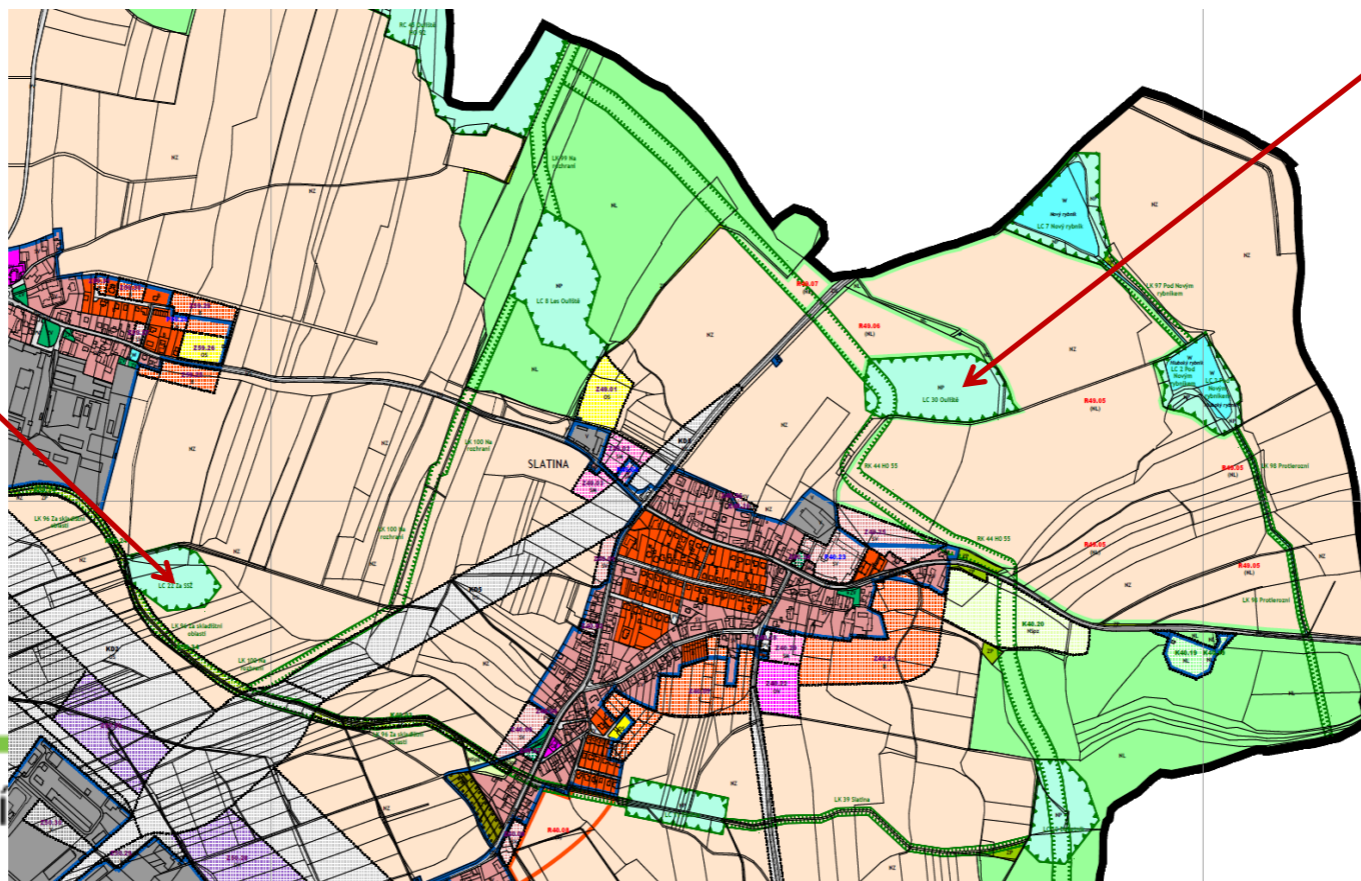
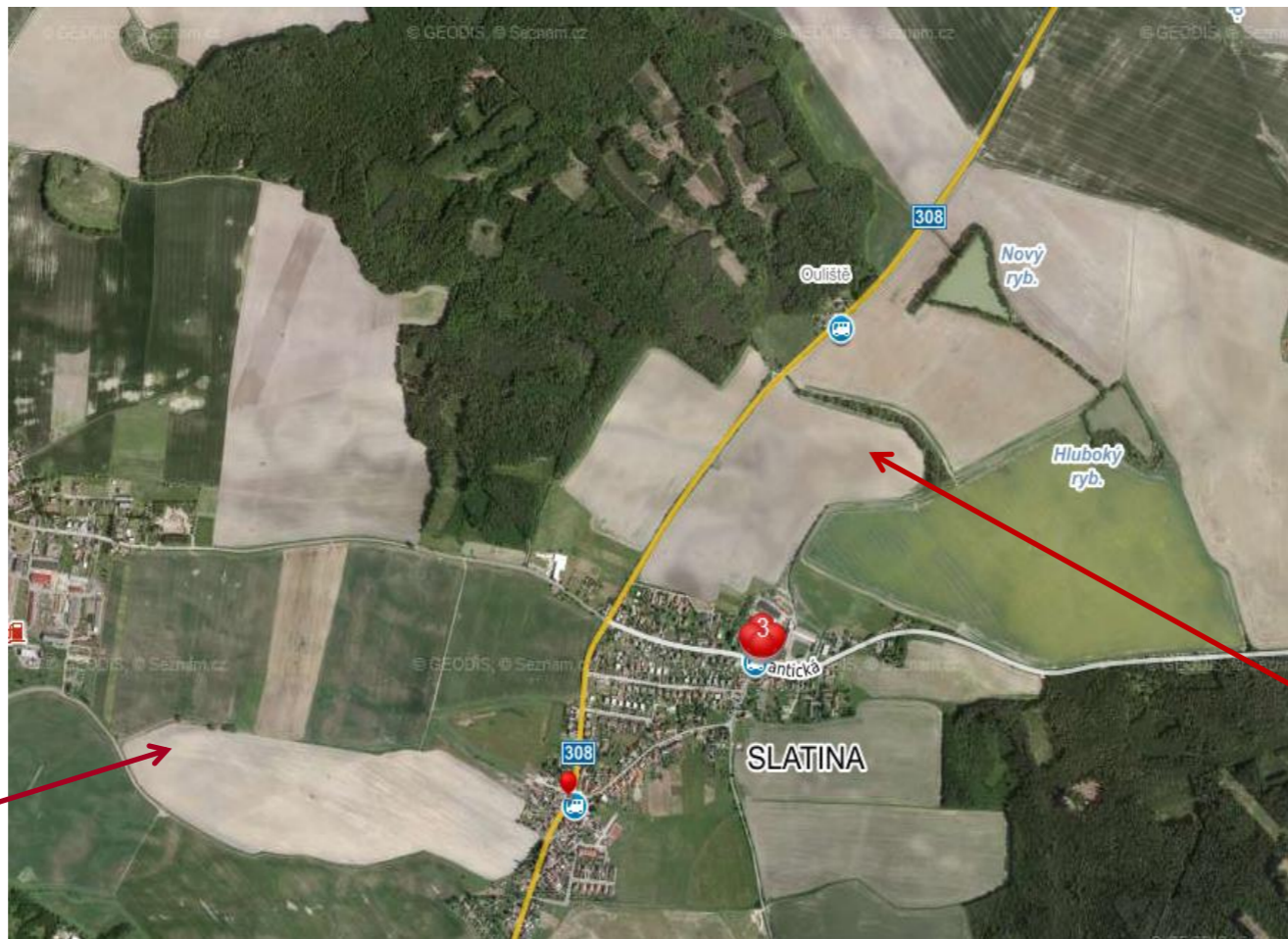


Nadregionální biocentrum

Osa nadregionálního biokoridoru

„Ochranná zóna“
nadregionálního
biokoridoru (2 km)





ÚZEMNÍ SYSTÉM EKOLOGICKÉ STABILITY – www.uses.cz

Portál ÚSES - Územní systém ekologické stability | Seminář ÚSES zelená páteř krajiny 2014 - Mozilla Firefox

Portál ÚSES - Územní systém ekologické stability

www.uses.cz/?lang=1&kod=46

Územní systém ekologické stability

Úvod
Co je to ÚSES
Legislativa
Metodika
Semináře "ÚSES zelená páteř krajiny"
Informační systém ÚSES
Fotogalerie
Odkazy
Kontakty

Seminář 2014 | Kontakty

Seminář ÚSES zelená páteř krajiny 2014

Ve spolupráci s CZ-IALE, MŽP ČR, AOPK ČR, Mendelovou univerzitou a společností AGERIS, s.r.o. připravujeme 13. ročník semináře

ÚSES - zelená páteř krajiny
Brno - (3.)4.-5. září 2014

4. 9. 2014 10:00-18:00 - přednášky a diskuse (Auditorium maximum, Mendelova univerzita v Brně - [viz plánek](#))
5. 9. 2014 8:00-14:00 - exkurze

[Online přihláška na seminář zde](#) (v případě potíží nás prosím kontaktujte - svatava.polakova@ageris.cz)

[Pozvánka na seminář](#) (ke stažení ve formátu PDF)

[Organizační informace](#) (poplatky, stravování, ubytování, fakturační údaje)

[Pokyny pro autory](#)

[Otevřené pracovní setkání](#)

3. 9. 2014 13:00-17:00 - Zlatníková posluchárna Mendelovy univerzity v Brně ([viz plánek](#))

[Přihlášení účastníků](#)

[Program semináře](#)

<http://www.uses.cz/1.34-predchozi-rocniky> (sborníky 2002 - 2014)

Ministerstvo životního prostředí

Ministerstvo životního prostředí
Vršovická 65, 100 10 Praha 10
Česká republika

www.mzp.cz



A to je pro tuto chvíli konec...

Ministerstvo životního prostředí

Ministerstvo životního prostředí
Vršovická 65, 100 10 Praha 10
Česká republika

www.mzp.cz

