


**Komplexní pozemkové úpravy z pohledu zemědělské
společnosti
Drahonice 22.5.2024**



PIVKOVICE a.s.



RABBIT
TRHOVÝ ŠTĚPÁNOV a.s.



Cena půdy a pachtovní smlouvy

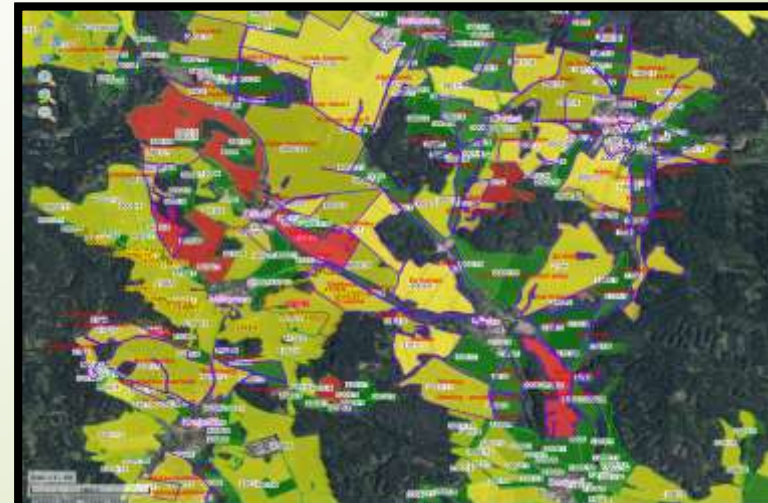
- ▶ Půda - základní výrobní prostředek zemědělského podniku
- ▶ Průměrná kupní cena za rok 2022 = 250 000 Kč/ha
- ▶ Průměrný zisk z hektaru za rok 2022 = 8 000 Kč
- ▶ Průměrná kupní cena za rok 2023 = 360 000 Kč/ha
- ▶ Průměrný zisk z hektaru za rok 2023 = 4 000 Kč

- ▶ Parametry přiměřenosti – jsou správně nastaveny??
- ▶ problém s krácením výměry v rámci PÚ

- ▶ Pachtovné je vztah dvou soukromých osob, PÚ by neměla tento vztah ukončit, dnes řešeno dodatky k pachtovním smlouvám

PIVKOVICE a.s.

- 1 230 ha (960 ha R a 270 ha TTP)
- nadmořská výška 430 až 620 m.n.m
- R – tvořena 70 PB z toho 31 PB MEO (599,5 ha = 70 %)
- Dnes 580 dojnic, plán 770 dojnic do konce roku 2025 (celkem 1700 kusů skotu)
- 7 turnusů výkrmu brojlerů ročně (1.turnus = 135 tis.)
- Zatížení 1,5 VDJ/ha – vysoká intenzita výroby
- potřeba objemných krmiv na 16 měsíců (siláž 8 000 t, senáž 900 t)
- 44 zaměstnanců



Osevní postup

Model Pivkovic			
výměra 960,00 ha - průměr homu 137 ha			
I.	jetel I. (68,5)	pšenice oz., hrách ječmen j.	68,5 ha kejda v dávce 25 t/ha celkem t 1710 68,5 ha vápnění v dávce 2,5 t/ha na stniště jetela
II.	jetel II. (68,5)	řepka oz., hrách pšenice oz.	68,5 ha kejda v dávce 40 t/ha celkem t 2740
III.	ječmen oz. (137)		137 ha vápnění v dáce 2 - 2,5 t/ha 137 ha hnůj v dávce 35 t/ha celkem 4795
IV.	řepka oz. (137) seti protieroz. techno., páskové seti, i bez použití org. hnojiv pole vybírat individuálně podle náchylnosti k erozi a vhodnosti k pės.		56 ha drůbeži hnůj v dávce 10 t/ha celkem t 560
V.	pšenice oz. (137)		137 ha vápnění v dávce 2 t/ha
VI.	žito + kukuřice I. (137) (protierozní opatření, výsev směsky s podsevem jetele - pásy) pole vybírat individuálně podle náchylnosti k erozi a vhodnosti k pės.		68,5 ha hnůj v dávce 35 t/ha celkem t 2398 68,5 ha drůbeži hnůj v dávce 10 t/ha celkem t 560 70 ha kejda STRIP TILL 30 t/ha
VII.	kukuřice II. (137) (protierozní opatření, zachovat jetel v pruzích - pásy) využití strip - till technologie, posunutí navigace o 37,5 cm		celkem t 2100 57 ha hnůj v dávce 30 t/ha celkem t 1710 70 ha kejda STRIP TILL 40 t/ha celkem t 2800

PIVKOVICE a.s. a KOPÚ

- Hospodaříme v 18 katastrech, kde užíváme více než 10 ha půdy

Výměra půdy ve vlastnictví spol. RABBIT a PIVKOVICE a.s. v uvedených K.ú.

Název K.ú.	výměra ve vl. Rabbitu T.Š. v ha	výměra ve vl. PIVKOVIC a.s. ha	R	TTP	úhor	celkem užíváno
<i>Albrechtice</i>	0	0	1,21	0	0,07	1,28
<i>Cehnice</i>	44,5877	0	40,1	0	3,09	43,19
<i>Drahonice</i>	64,6843	0	40,08	4,62	3,87	48,57
<i>Kloub</i>	7,0026	0	5,47	0	3,94	9,41
<i>Krajníčko</i>	66,2959	5,5426	58,01	24,94	4,12	87,07
<i>Kváskovice</i>	8,1234	0	9,27	0	0	9,27
<i>Měky nec</i>	27,9821	2,1717	4,79	45,78	0	50,57
<i>Paračov</i>	16,7623	0	7,32	0	0	7,32
<i>Pohorovice</i>	0	0	0	0	0	0
<i>Ražice</i>	22,2488	0,7145	18,93	0	0	18,93
<i>Štětice</i>	75,406	1,9054	87,92	0	0	87,92
	333,0931	10,3342	273,1	75,34	15,09	363,53



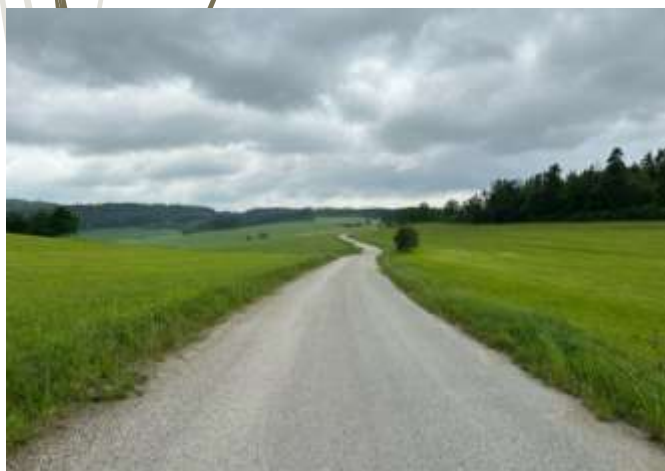
Plán společných zařízení

- cestní síť – realizace by měla být zahájena maximálně do 2 let od ukončení PÚ, snažit se maximálně přizpůsobit stávajícímu stavu, omezit výstavbu nových cest (zbytečný zábor ZPF)
- vodohospodářská opatření – kolik se jich realizuje ??
- retence vody v krajině – velké téma
- KOPÚ výborný nástroj pro jejich realizaci, v rámci každého katastru stanovit minimální vodní plochu
- přehledy PÚ na portálu eagri.cz končí pouze u návrhu

KOPÚ Štětice – ukončená 08/2019

Realizace PSZ doted' 0 %

Realizace	
Náklady na realizace (navrženo) [tis. Kč]:	112852,185
Náklady na realizace (do současnosti) [tis. Kč]:	
Náklady na protierozní opatření (navrženo) [tis. Kč]:	
Náklady na protierozní opatření (do současnosti) [tis. Kč]:	
Výměra protierozních opatření (navrženo) [ha]:	4,06
Výměra protierozních opatření (realizováno do současnosti) [ha]:	
Ekologická opatření (včetně ÚSES) a další zeleň (navrženo) [tis. Kč]:	
Ekologická opatření (včetně ÚSES) a další zeleň (realizováno do současnosti) [tis. Kč]:	
Výměra ekologických opatření (navrženo) [ha]:	10,7
Výměra ekologických opatření (realizováno do současnosti) [ha]:	
Náklady na vodohosp.opatření (navrženo) [tis. Kč]:	
Náklady na vodohosp.opatření (vyčerpáno do současnosti) [tis. Kč]:	
Výměra vodohospodářských opatření (navrženo) [ha]:	11,58
Výměra vodohospodářských opatření (realizováno do současnosti) [ha]:	
Náklady na cesty (vyčerpáno do současnosti) [tis. Kč]:	0
Realizované cesty (dokončené do současnosti) [m]:	0
Realizované cesty (dokončené do současnosti) [ha]:	0



PSZ – Krajníčko, Štětice



Meliorační zařízení na pozemcích

- není řešeno v rámci KOPÚ, nejčastější meliorační opatření jsou drenážní systémy
- drenážní systémy dnes v majetku vlastníka, tím správa těchto zařízení a funkčnost přechází na zemědělce
- 1 běžný metr meliorací = **200 až 400 Kč/m**, dle náročnosti (oprava, nový drenážní systém)



Meliorační zařízení na pozemcích



Doporučení ze strany zemědělce

- dát prioritu retenci vody v krajině, více vodních ploch
- zkrátit dobu realizace PSZ a navýšit financování (dlouhodobá udržitelnost)
- začít řešit drenážní systémy, funkční drenážní systémy mohou sloužit jako zdroj vody pro vodohospodářská zařízení















Šířka pásů: 24 m + souvratě
Výměra pásů: 6,96 ha (29%)





















Foceno 17.6.2019











